

Nuovita

Con l'amore e la cura

Инструкция по сборке и эксплуатации Детская коляска Sogno



Родители и иные лица, отвечающие за безопасность ребенка, должны внимательно прочитать инструкцию перед эксплуатацией коляски и сохранить ее для последующего использования. Если вы не будете следовать инструкции по эксплуатации, это может негативно повлиять на безопасность ребенка.

**ВНИМАНИЕ: ВАЖНО! Сохраните для последующего использования.
ВНИМАТЕЛЬНО ПРОЧИТАЙТЕ ИНСТРУКЦИЮ!**

Внимательно прочитайте эту инструкцию перед эксплуатацией коляски и сохраните для последующего использования. Если вы не будете следовать инструкции, это может негативно повлиять на безопасность вашего ребенка.

Люлька-переноска NUOVITA предназначена для переноски одного ребенка от рождения до 6 месяцев. Максимальный вес ребенка — 9 кг.

При подъеме/спуске по лестнице задние колеса шасси всегда должны быть заблокированы. Пользуйтесь коляской с осторожностью!

ВНИМАНИЕ! Опасно оставлять ребенка без присмотра.

ВНИМАНИЕ! Перед эксплуатацией убедитесь, что задействованы все запирающие механизмы.

ВНИМАНИЕ! Не кладите в люльку матрасик толщиной свыше 30 мм.

ВНИМАНИЕ! БЕЗОПАСНОСТЬ РЕБЕНКА ЗАВИСИТ ОТ ВАС.

Никогда не оставляйте детей без присмотра. Следите, чтобы при сборке ребенок находился вдали от подвижных деталей. Коляска требует регулярного технического обслуживания. Вес свыше рекомендованного производителем, неправильное складывание и использование не одобренных производителем деталей могут привести к повреждению или поломке коляски. Читайте инструкцию.

ВНИМАНИЕ!

- Следуйте инструкциям производителя.
- Используйте тормоз, когда коляска припаркована.
- Не оставляйте детей без присмотра.
- Не перевозите в коляске более чем одного ребенка и не ставьте в нее сумки. Пожалуйста, используйте удобную штатную сумку.
- Убедитесь, что дети находятся вдали от подвижных деталей, когда вы собираете коляску, в противном случае они могут получить травмы.
- Нельзя пользоваться коляской вблизи открытого огня.

ВНИМАНИЕ!

- В этой коляске может находиться только один ребенок. Задняя подножка не предназначена для перевозки второго ребенка.

ВНИМАНИЕ!

- Любая кладь, прикрепленная к ручке, влияет на устойчивость коляски. Не вешайте на ручку хозяйственную сумку и т.п.
- Не пользуйтесь коляской, если какие-либо детали повреждены или утеряны. Не используйте никакие запчасти кроме тех, что поставляются производителем, — это может быть небезопасно. Производитель не несет ответственности за безопасность, если используются нештатные детали.

ВНИМАНИЕ!

Перед эксплуатацией проверьте, чтобы детали крепления к шасси люльки-переноски или сиденья прогулочной коляски были правильно зафиксированы.

Перед тем, как сажать ребенка на сиденье или класть в люльку, убедитесь, что видны зеленые индикаторы.

- Максимальный вес для хозяйственной сумки: 2 кг
- Максимальный вес для сумки для подгузников: 2 кг
- Не используйте аксессуары, не произведенные компанией «NUOVITA», — это может негативно повлиять на безопасность ребенка.
- Не паркуйте коляску на спуске или подъеме.

ВНИМАНИЕ!

- Всегда кладите матрасик отверстием чехла вниз.
- Когда ручки для переноски не используются, всегда полностью убирайте их в кармашки.
- Перед тем, как регулировать высоту ручки шасси, разблокируйте фиксатор (К) (см. инструкцию по сборке и эксплуатации люльки-переноски), закрепляющий люльку-переноску на алюминиевой трубке шасси. Убедитесь, что после регулировки высоты вы снова заблокировали его.
- Перед тем, как регулировать высоту расположения люльки-переноски, разблокируйте фиксатор (К) и фиксатор, расположенный под ручкой шасси. Убедитесь, что после достижения желаемой высоты вы снова заблокировали оба фиксатора.

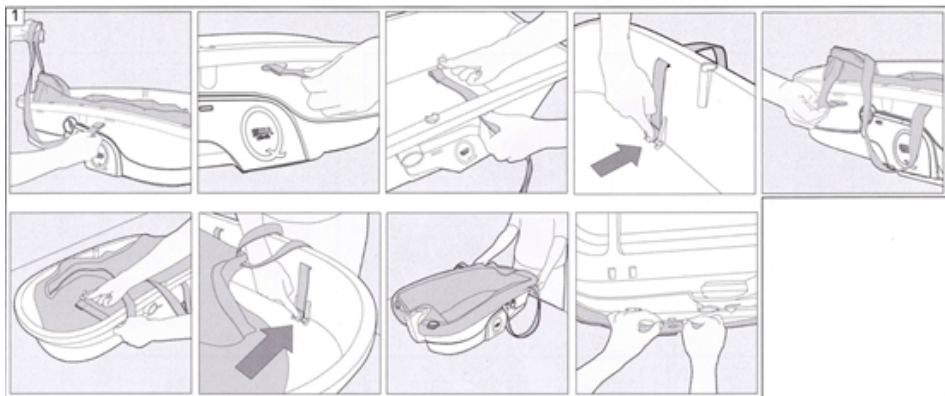
УВЕДОМЛЕНИЕ О ПРОДУКЦИИ

Ассортимент продукции, наличие и цены, комплектность, аксессуары, типы и цвета изделий могут различаться в разных странах и изменяться без предварительного уведомления. Для получения актуальной информации, пожалуйста, свяжитесь с представителями службы клиентской поддержки вашей страны.

Гарантия не покрывает случаи, связанные с нормальным износом и внешним воздействием.

В случае возникновения претензий защита прав потребителей осуществляется в соответствии с законодательством в области защиты прав потребителей каждой отдельной страны.

Эти претензии распространяются на брак и не распространяются на случаи, связанные с нормальным износом и воздействием внешних факторов.



(1) Сборка мягких деталей

Возьмите длинный ремень ручки для переноски и проденьте его через отверстие в задней части люльки-переноски.

Вставьте фиксатор в петлю на конце ремня ручки.

Прикрепите ремень ручки к люльке-переноске, вдавив фиксатор в прорезь в дне люльки-переноски.

Возьмите короткий ремень ручки для переноски и проденьте его через отверстие в передней части люльки-переноски. Вставьте фиксатор в петлю на конце ремня ручки.

Прикрепите ремень ручки к люльке-переноске, вдавив фиксатор в прорезь в дне люльки-переноски.

Повторите процесс с ремнем ручки для переноски с другой стороны люльки-переноски.

Когда обе ручки для переноски будут прикреплены, вы можете закрепить подкладку.

Начните с угла в задней части люльки-переноски.

Растягивайте подкладку и натягивайте ее на борт люльки-переноски.

Переверните люльку-переноску и закрепите подкладку, продев расположенные под бортом крючки/зубцы в специальные отверстия на подкладке.

Под бортом расположено шесть крючков, по три с каждой стороны.

Последний этап: положите в люльку-переноску матрасик.



(2) Прикрепление капюшона к люльке-переноске

Расположите пластиковые крепежи капюшона с обеих сторон люльки и нажатием вставьте их в специальные отверстия.

При помощи молнии прикрепите капюшон к подкладке люльки-переноски.

Застегните кнопки с обеих сторон.

(3) Открепление капюшона от коляски

Расстегните кнопки с обеих сторон капюшона.

Расстегните молнию, чтобы отстегнуть капюшон. Отстегните от коляски пластиковые крепежи, нажав на два зажима, расположенные на внутренней стороне люльки. Нажмите на них одновременно.

(4) Установка фиксатора для люльки-переноски

Сначала установите ручку шасси в самом высоком положении.

Наденьте V-образную деталь на центральную стойку, как показано на рисунке.

Вставьте рычажок в специальные отверстия.

Внимание! Большой штырек вставляется в большое отверстие, маленький — в маленькое.

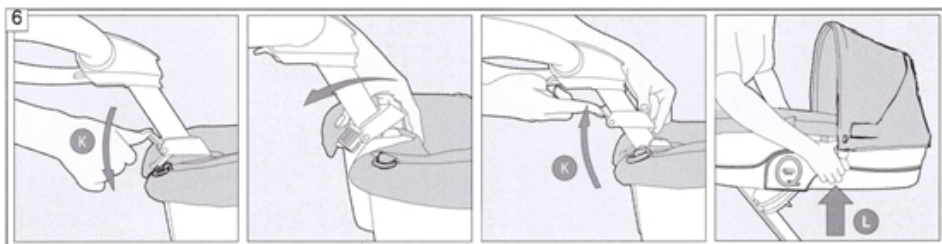
Закрепите фиксатор на центральной стойке, потянув рычажок (К) вверх и в направлении центральной стойки.



(5) Установка люльки-переноски на шасси

Поставьте люльку-переноску на стойки и надавливайте на нее, пока не услышите щелчок с каждой стороны. Удостоверьтесь, что люлька-переноска была правильно установлена на стойки. Индикаторы с обеих сторон должны быть зелеными. Затем люльку-переноску необходимо зафиксировать на центральной стойке. Разблокируйте фиксатор, потянув рычажок (К) вниз.

Сдвиньте фиксатор вниз и закрепите его переднюю часть на люлке-переноске. Заблокируйте фиксатор, потянув рычажок (К) вверх и в направлении центральной стойки.

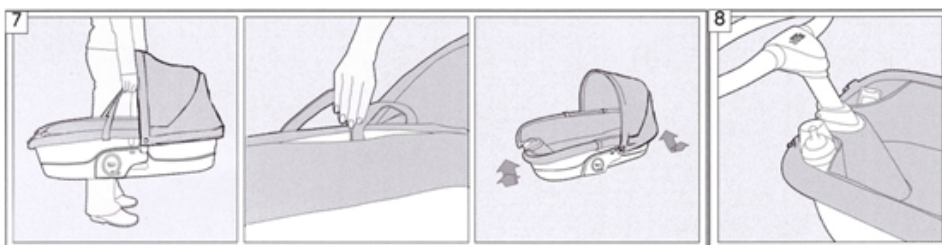


(6) Снятие люльки-переноски с шасси

Разблокируйте фиксатор, потянув рычажок (К) вниз.

Отсоедините фиксатор от люльки-переноски, нажав на заднюю часть фиксатора.

Сдвиньте фиксатор вверх к ручке шасси и закрепите его, потянув рычажок (К) вверх и в направлении центральной стойки. Нажмите на рукоятки (L) с обеих сторон люльки-переноски, удерживайте их в нажатом положении и поднимайте люльку-переноску.



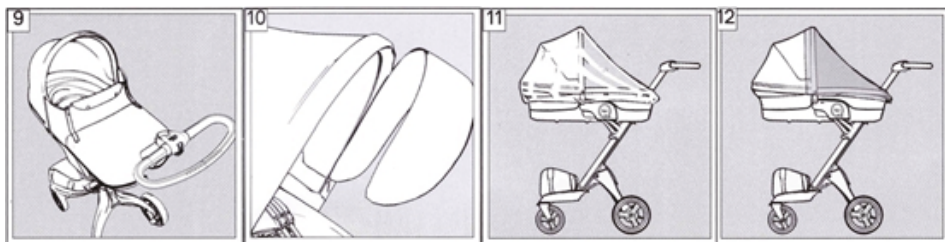
(7) Как пользоваться люлькой-переноской

Люльку можно переносить, используя две тканевые ручки для переноски, расположенные по обеим сторонам. Когда ручки для переноски не используются, их можно убирать в расположенные внутри люльки-переноски кармашки. Люльку-переноску можно ставить на пол, ее также можно качать. Люлька-переноска оснащена полукольцами для ремней безопасности*.

*Внимание: в некоторых странах, таких как США и Канада, ремни безопасности не требуются и не бывают в наличии.

(8) Кармашки для аксессуаров

Люлька-переноска оснащена двумя удобными кармашками для хранения, они идеально подходят для бутылочки, соски-пустышки и даже мобильного телефона.



(9) Накидка на ноги

Положите накидку на люльку-переноску.

Прикрепите накидку с обеих сторон при помощи кнопок. Закрепите эластичные шнуры накидки с внутренней стороны капюшона.

(10) Солнцезащитный козырек на капюшон

Козырек прикрепляется к капюшону и открепляется от него при помощи молнии. Складывается и раскладывается.

(11) Дождевик

Натяните дождевик на люльку-переноску и капюшон. Надежно закрепите застежку-«липучку» вокруг центральной стойки.

(12) Противомоскитная сетка

Натяните противомоскитную сетку на ручку шасси.

Натяните противомоскитную сетку на край капюшона. Плотно закрепите ее на краю капюшона. Пристегните противомоскитную сетку при помощи кнопок. По одной кнопке с каждой стороны.

Натяните сетку на люльку-переноску так, чтобы она закрывала всю люльку.

Застегните молнии, по одной с каждой стороны от центральной стойки.

Как снять мягкие детали

Снимите подкладку с передней части люльки.

Отстегните подкладку от крючков/зубцов, расположенных под бортом. По три крючка с каждой стороны.

Съемная сумка

Сумка крепится к крепежным кольцам при помощи крючков.

ВНИМАНИЕ

- При перевозке ребенка в коляске необходимо пользоваться ремнями безопасности!
 - Не оставляйте детей без присмотра! Не пользуйтесь коляской вблизи открытого огня!
 - Предназначена для возраста: 0-6 месяцев.
-

Представительство и сервисный центр
ООО «Нуовита»
г. Москва, 1-й Институтский проезд, д. 3, стр. 10
(495) 709 34 38
info@nuovita.ru
www.nuovita.ru

Nuovita

Con l'amore e la cura

www.nuovita.ru